

教員のタブレット端末の授業利用に関する 意識調査報告書

eラーニング戦略研究所
eLearning Strategy Research Institute

株式会社デジタル・ナレッジ <http://study.jp>

目次

1. 調査概要	3
2. 回答者属性	4
3. まとめ	7
4. アンケート結果にみるポイント	8
5. アンケート調査結果 GTグラフ	10
GT表	22
クロス%表	29
クロス表	41

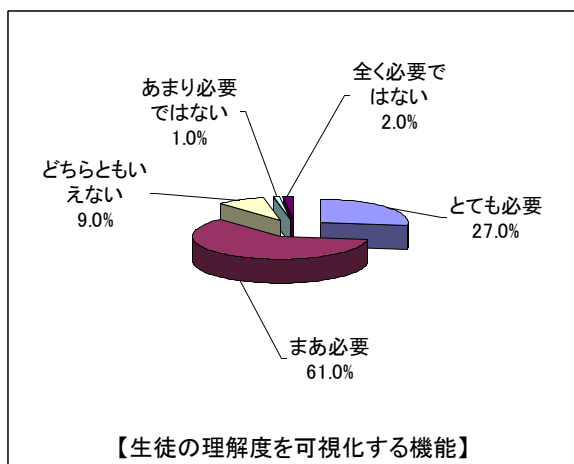
1. 調査概要

eラーニング戦略研究所は、全国の小・中・高校、大学教員計100名を対象に、タブレット端末の授業利用に関するアンケート調査を実施しました。(有効回答数100)

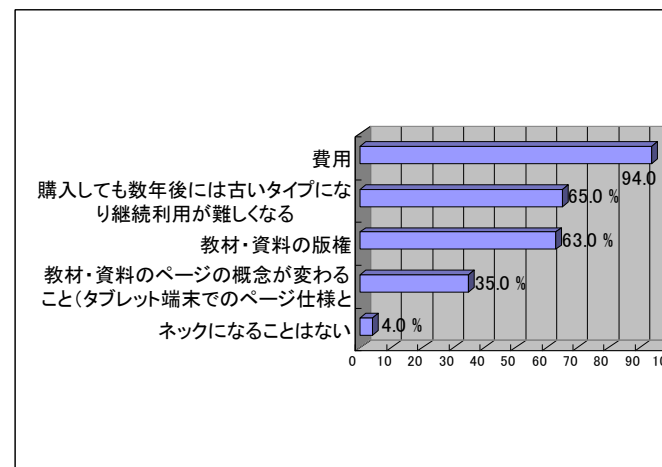
その結果、タブレット端末に求める機能として、「生徒の理解度を可視化する機能」「Webサイト閲覧機能」に人気があることが明らかになりました。一方、「チャット機能」は必要ないと答える教員が67%に上り、「インターネットを経由して出欠をとる機能」については、小・中学校教員と大学教員では適用シーンに差異があり、意見が分かれました。また、タブレット端末導入時のネック第一位は費用であり、8割超が2万円未満なら導入の検討が可能と考えていることが明らかになりました。

今後はそれぞれの教育現場での効果的な活用法がより具体的になること、コスト面・管理面での問題点がクリアされること、さらにはただ導入するだけでなく継続して活用するために、教員と生徒間のコミュニケーションや教員、生徒双方に“タブレット端末を使いこなすスキル”と“ルール作りやモラル指導”なども必要になりそうです。

Q4-3.授業中のみ生徒がタブレット端末を利用することを想定した場合、下記機能について必要か不必要かをお答えください。



Q5.あなたの学校で授業へのタブレット端末の導入を考えた場合、ネックになると思うことをお選びください。



2. 回答者属性

アンケート調査概要

調査期間 : 2010年11月22日(月)～11月24日(水)

調査方法 : Webアンケート方式

調査対象 : 全国の22歳以上の教員100名

職業内訳 : 大学教員(19%)、高校教員(34%)、中学校教員(14%)、小学校教員(33%)

男女内訳 : 男性(82%)、女性(18%)

年代別内訳 : 22～29歳(4%)、30～39歳(28%)、40～49歳(32%)、50～59歳(34%)、60～69歳(2%)

職業別

		回答数	%
全 体 (N)		100	100.0
1	小学校教員	33	33.0
2	中学校教員	14	14.0
3	高等学校教員	34	34.0
4	大学教員	19	19.0

性別

		回答数	%
全 体 (N)		100	100.0
1	男性	82	82.0
2	女性	18	18.0

年齢別

		回答数	%
全 体 (N)		100	100.0
1	22歳～29歳	4	4.0
2	30歳～39歳	28	28.0
3	40歳～49歳	32	32.0
4	50歳～59歳	34	34.0
5	60歳～69歳	2	2.0

都道府県別

全 体 (N)		回答数	%	全 体 (N)		回答数	%
		100	100.0			100	100.0
1	北海道	10	10.0	25	滋賀県	2	2.0
2	青森県	4	4.0	26	京都府	2	2.0
3	岩手県	2	2.0	27	大阪府	8	8.0
4	宮城県	1	1.0	28	兵庫県	8	8.0
5	秋田県	0	0.0	29	奈良県	0	0.0
6	山形県	2	2.0	30	和歌山県	2	2.0
7	福島県	0	0.0	31	鳥取県	3	3.0
8	茨城県	1	1.0	32	島根県	0	0.0
9	栃木県	0	0.0	33	岡山県	3	3.0
10	群馬県	0	0.0	34	広島県	0	0.0
11	埼玉県	3	3.0	35	山口県	0	0.0
12	千葉県	4	4.0	36	徳島県	0	0.0
13	東京都	7	7.0	37	香川県	2	2.0
14	神奈川県	3	3.0	38	愛媛県	1	1.0
15	新潟県	1	1.0	39	高知県	0	0.0
16	富山県	0	0.0	40	福岡県	4	4.0
17	石川県	1	1.0	41	佐賀県	1	1.0
18	福井県	2	2.0	42	長崎県	1	1.0
19	山梨県	0	0.0	43	熊本県	1	1.0
20	長野県	2	2.0	44	大分県	1	1.0
21	岐阜県	2	2.0	45	宮崎県	2	2.0
22	静岡県	2	2.0	46	鹿児島県	4	4.0
23	愛知県	7	7.0	47	沖縄県	0	0.0
24	三重県	1	1.0	48	海外	0	0.0

3. まとめ

社会・経済や子どもをとりまく環境の目まぐるしい変化に伴い、学校・教育関係者による新しい教育スタイル構築の模索が進む昨今、タブレット端末の教育活用に注目が集まりつつあります。今回は、全国の小・中・高校、大学教員計100名を対象に、タブレット端末の授業利用に関するアンケート調査を実施しました。

その結果、タブレット端末に求める機能として、「生徒の理解度を可視化する機能(※)」「Webサイト閲覧機能」に人気があることが明らかになりました。授業運営や生徒ひとりひとりへの指導法等に役立てることのできる理解度の可視化や、調べ学習に必須とされるWebサイト閲覧機能が、教育現場からの高いニーズを集めているようです。

一方、「チャット機能」は、チャットに頼ると発言力が低下する(小学校教員)、余計なおしゃべりや隠れた中傷等の温床になりやすい(中学校・高校教員)、学生同士の私語につながる(大学教員)などの理由から、必要ないと答える教員が67%に上りました。また、「インターネットを経由して出欠をとる機能」については、小・中学校教員からは不要とする意見が多かったのに対し、大学教員はメリットと考える意見が多く、適用シーンの差異が浮き彫りになりました。

タブレット端末導入時のネック第一位は費用であり、8割超が2万円未満なら導入の検討が可能と考えていることが明らかになりました。また、導入の規模としては1クラス分、台数としては30～50台未満が最も多く、限られた予算の中、1教室のみタブレット端末化し、全校で共有するという利用スタイルが主流であることがわかりました。

今後はそれぞれの教育現場での効果的な活用法がより具体的になり、かつ、導入費用やメンテナンス等のコスト面、破損防止対策等の管理面での問題点がクリアされることが、実際の導入を進める際のキーとなるでしょう。さらにはただ導入するだけでなく継続して活用するために、教員と生徒間のコミュニケーションや教員、生徒双方に“タブレット端末を使いこなすスキル”と“ルール作りやモラル指導”なども必要になりそうです。

(※)授業内容を理解した時に押すボタン、理解できなかった時に押すボタンの2つがあり、生徒が都度ボタンを押すことで理解度を示し、その結果がリアルタイムで教員の端末に表示されるようなもの。

4. アンケート結果にみるポイント

■ タブレット端末に求める機能、 「生徒の理解度を可視化する機能」「Webサイトの閲覧機能」に人気

実際にタブレット端末を生徒が授業で利用することを想定した場合、様々な機能についてそれぞれ必要か不必要かを質問したところ、「生徒の理解度を可視化する機能(※)」を必要と考える教員が最も多いことがわかった(とても必要(27%)、まあ必要(61%)>。その理由としては、子供の理解度を掌握しやすく便利(小・中・高・大学教員)、発表できない子供もいるので周りを気にせず押せるボタン機能は必要(小・中・高校教員)、個別指導に役立つ(小学校教員)、双方向性の授業実現のため(高校・大学教員)といった意見が上がった。

人気の機能第二位は、「Webサイトの閲覧機能」(とても必要(34%)、まあ必要(43%)>。理由は、調べ学習に役立つ(小・中・高校教員)、情報活用能力の育成につながる(中学校教員)、授業の幅が広がる(高校教員)、これがないと端末の意味がない(高校教員)など。

授業運営や生徒ひとりひとりへの指導法などに役立てることのできる理解度の可視化や、調べ学習に必須とされるWebサイト閲覧機能が、教育現場からの高いニーズを集めていることが明らかになった。

(※)授業内容を理解した時に押すボタン、理解できなかった時に押すボタンの2つがあり、生徒が都度ボタンを押すことで理解度を示し、その結果がリアルタイムで教員の端末に表示されるようなもの。

■「インターネットを経由して出欠をとる機能」、小・中学校教員、大学教員で適用シーンに差異

一方、「チャット機能」については、チャットに頼ると発言力が低下する(小学校教員)、口頭でのコミュニケーション能力をつけたい(中学校教員)、余計なおしゃべりや隠れた中傷等の温床になりやすい(中学校・高校教員)、学生同士の私語につながる(大学教員)といった理由で、必要ないと答える教員が67%に上った。

また、「インターネットを経由して出欠をとる機能」については、まあ必要(23%)、どちらともいえない(23%)、全く必要ではない(23%)が同率一位で意見が分かれた。小・中学校教員からは、出欠確認も大切なコミュニケーション(小学校教員)、生徒の顔を見て出欠をとったほうがよい(中学校教員)とする不要派の意見が多く上がったのに対し、大学教員からは、代返・代筆防止(大学教員)、出欠確認が簡素化できる(大学教員)と、メリットと捉える意見が多く見られた。

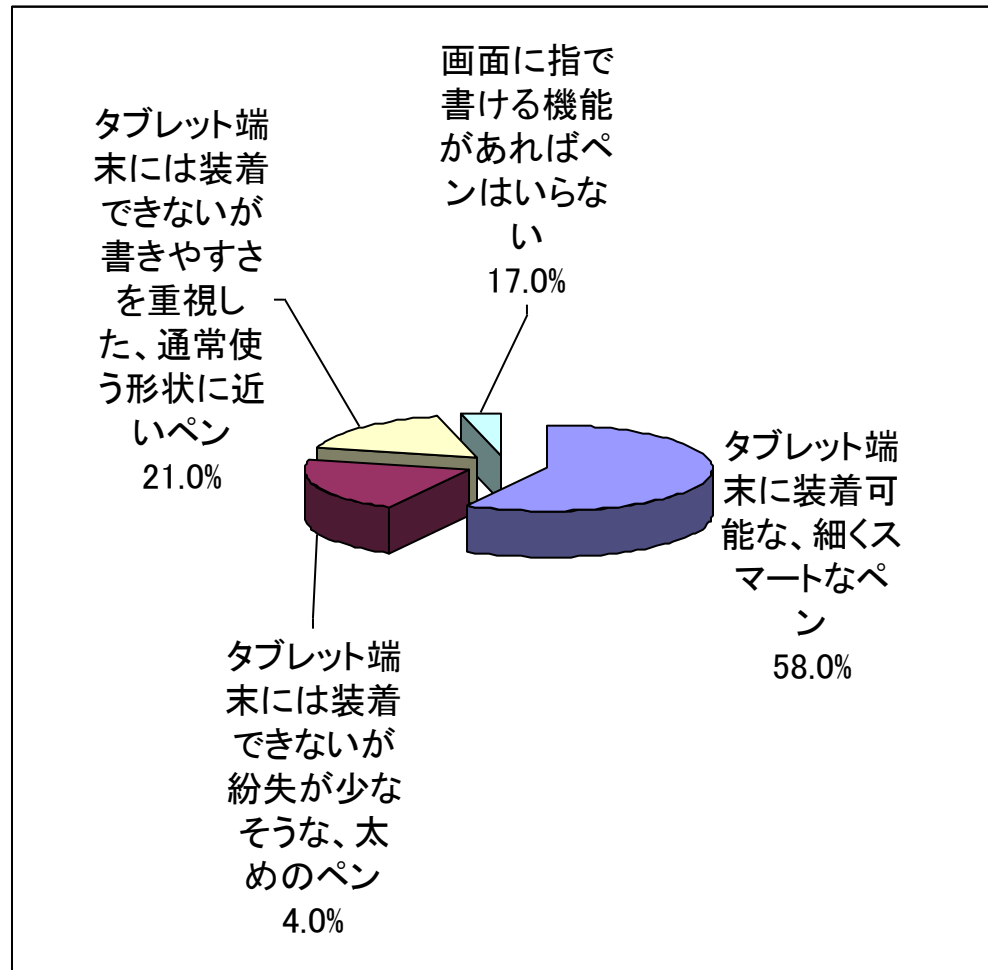
■導入ネック一位は費用、8割超が「2万円未満なら導入の検討が可能」

タブレット端末導入時のネックについて、94%の教員が費用と回答。導入検討が可能な価格帯としては、1万円未満(56.3%)、2万円未満(28.2%)と、8割超が2万円未満なら導入の検討が可能と考えていることが明らかになった。導入コストや導入後のメンテナンス、老朽化によるコストの問題等を考えると、今後はリースタイプが増える可能性も考えられる。

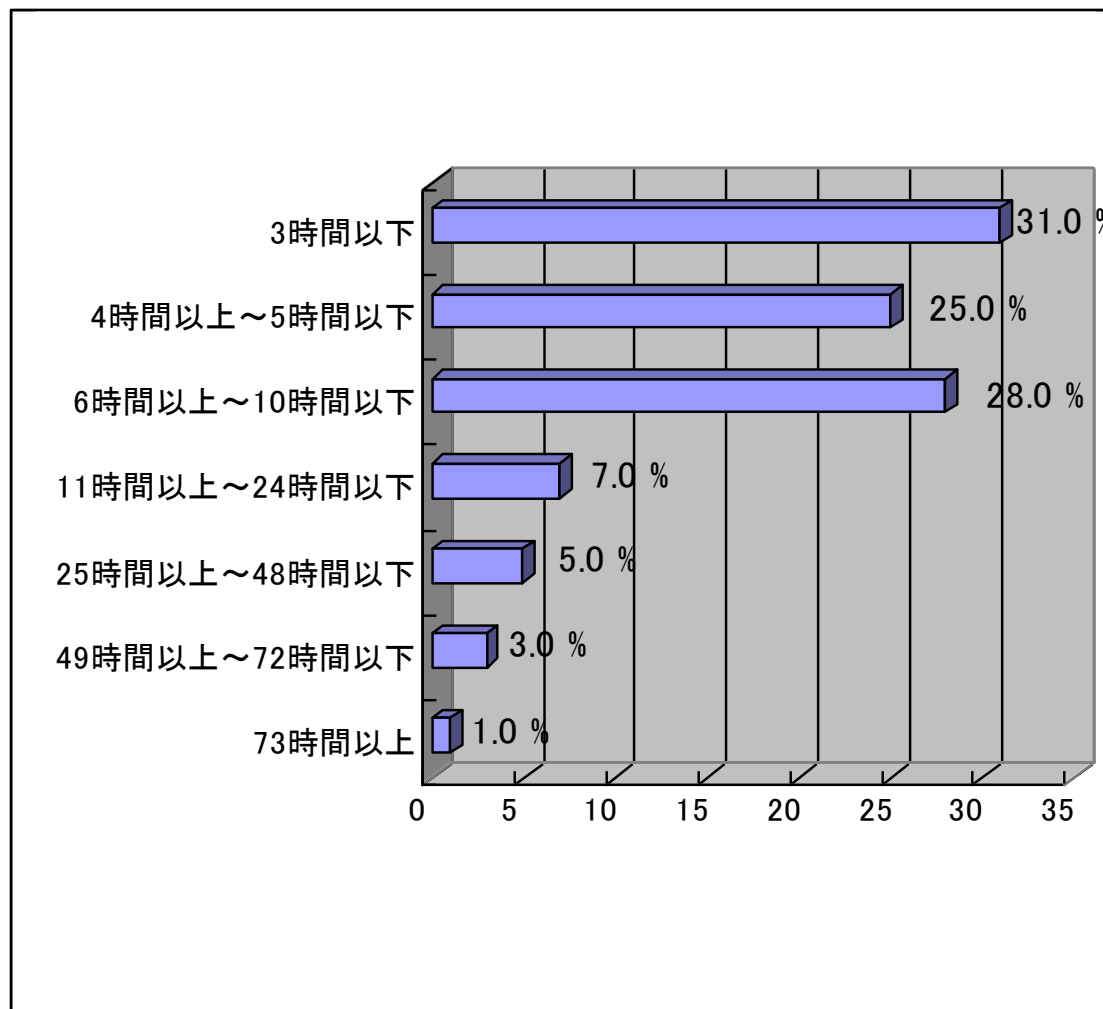
タブレット端末導入の規模としては、1クラス分(46%)、1学年分(25%)が多く、全校生徒分(23%)を上回った。台数としては30~50台未満が最も多く、限られた予算の中、1教室分のみタブレット端末化し、全校で共有して使用するという利用スタイルをイメージする教員が多数派であることがわかった。

5. アンケート調査結果 GTグラフ

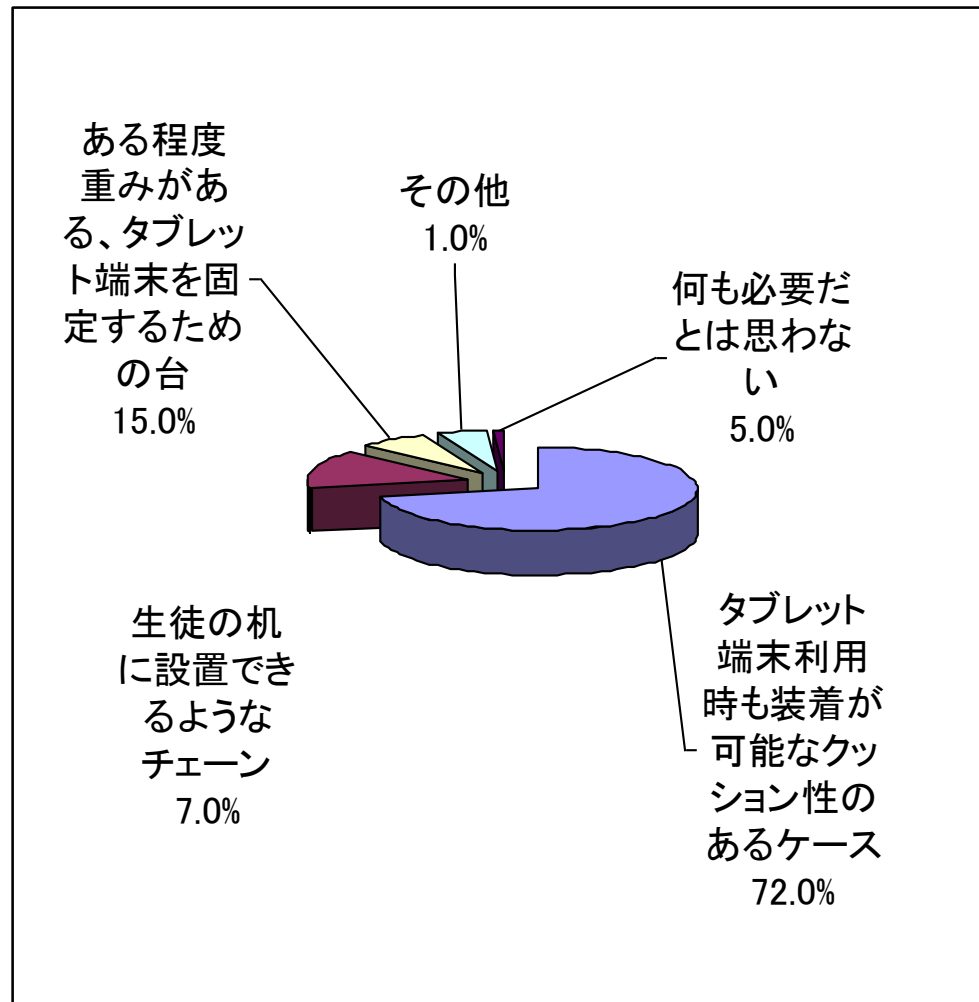
Q1.タブレット端末上に書き込める“タッチペン”の形状として最適だと思うものをお選びください。(お答えは1つ)



Q2.授業でのタブレット端末利用を想定した場合、電池の連続使用時間は最低どの程度あればよいかお答えください。

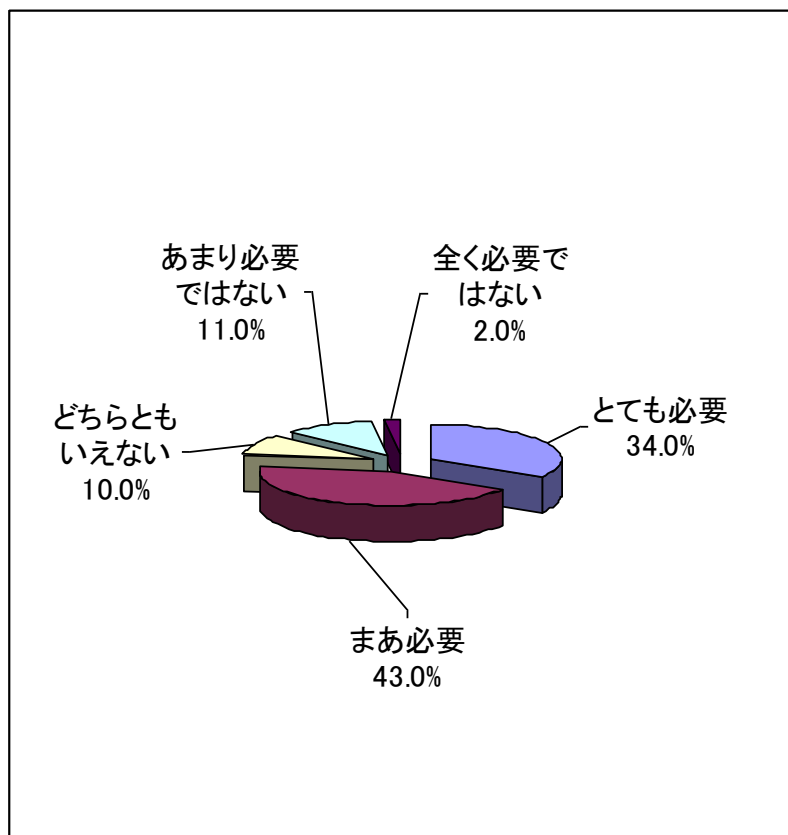


Q3.タブレット端末の破損防止の為に、最も必要だと思うものをお選びください。
(お答えは1つ)



Q4-1.授業中のみ生徒がタブレット端末を利用することを想定した場合、下記機能について必要か不必要かをお答えください。またその理由を教えてください。(自由回答)

【Webサイトの閲覧機能】



■「とても必要」「まあ必要」と答えた方

調べ学習に役立つ(小・中・高校教員)

情報活用能力の育成につながる(中学校教員)

授業の幅が広がる(高校教員)

これがないと端末の意味がない(高校教員)

授業でWebサイトを参照することがあるから(大学教員)

■「どちらともいえない」と答えた方

授業中には時間のロス(中学校教員)

授業中に関係のないサイトを見る可能性がある(大学教員)

■「あまり必要ではない」「全く必要ではない」と答えた方

必要なサイトは電子黒板上に映すため必要ない(小学校教員)

必要時のみ接続できるとよい(小学校教員)

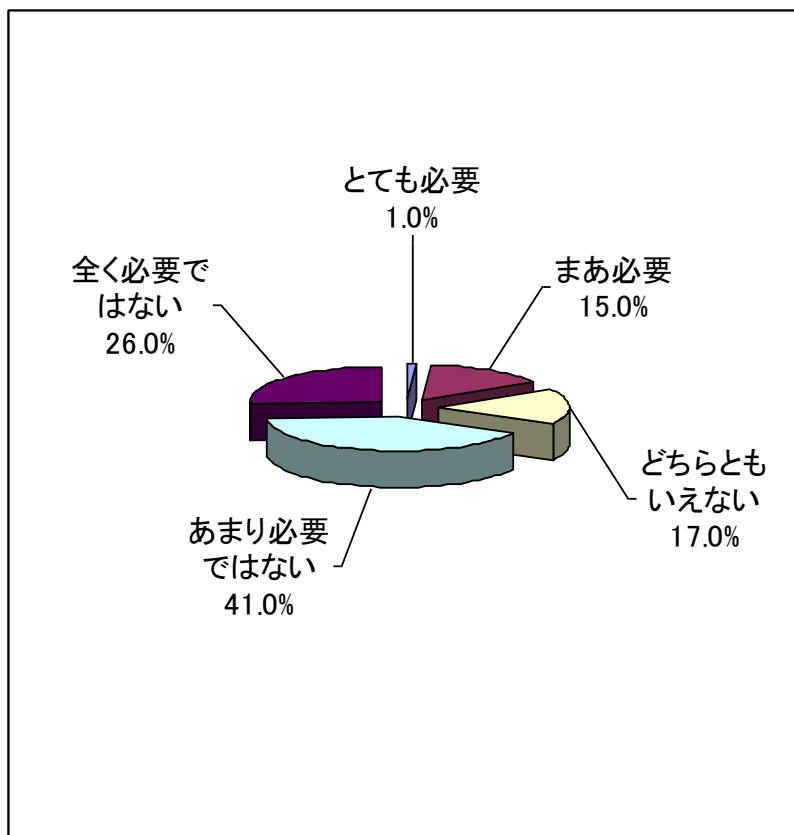
閲覧範囲を限定したサイト閲覧ができればよい(小学校教員)

好ましくないものも見てしまう可能性がある(高校教員)

生徒が遊んでしまう(高校教員・大学教員)

Q4-2.授業中のみ生徒がタブレット端末を利用することを想定した場合、下記機能について必要か不必要かをお答えください。またその理由を教えてください。(自由回答)

【チャット機能】



■「とても必要」「まあ必要」と答えた方

情報モラルの指導に必要(小学校教員)
 コミュニケーション能力の育成(中学校教員)
 意見交換に必要(高校教員)
 リアルタイムの会話を可能にするため(大学教員)

■「どちらともいえない」と答えた方

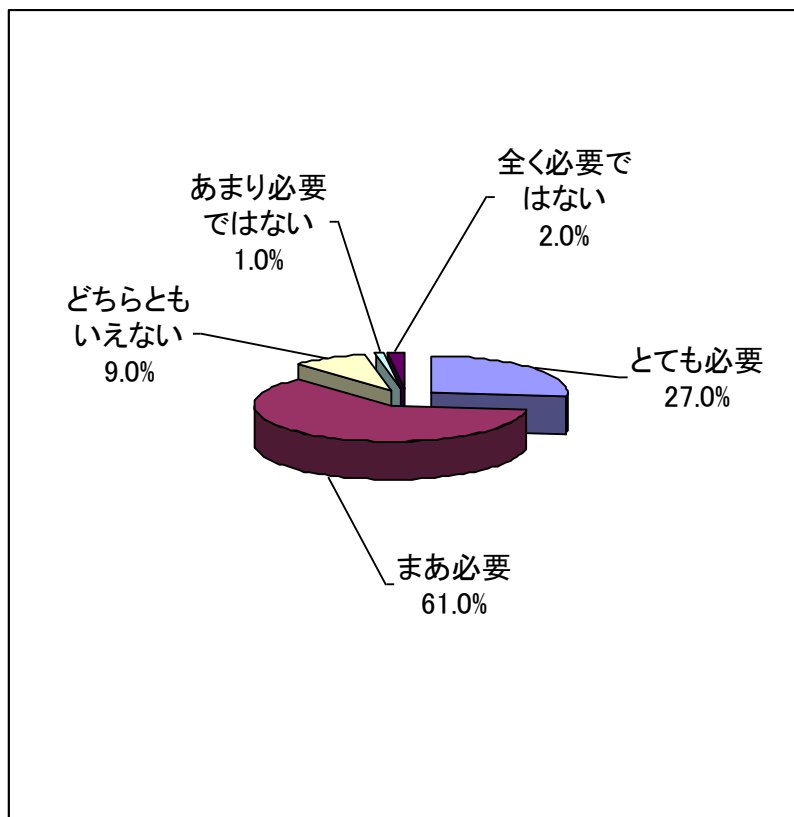
キーボードになれていないと時間がかかる(小学校教員)
 必要かもしれないが規制が徹底できない(高校教員)

■「あまり必要ではない」「全く必要ではない」と答えた方

生徒が授業に集中できなくなる(小学校教員)
 チャットに頼ると、発言力が低下する(小学校教員)
 会話は口ですればよい(中学校教員)
 口頭でのコミュニケーション能力をつけたい(中学校教員)
 余計なお喋りや中傷等の温床になりやすい(中・高校教員)
 少人数グループで口頭でディスカッションしたほうが良い(高校教員)
 学生同士の私語につながる(大学教員)

Q4-3.授業中のみ生徒がタブレット端末を利用することを想定した場合、下記機能について必要か不必要かをお答えください。またその理由を教えてください。(自由回答)

【生徒の理解度を可視化する機能(※)】



■「とても必要」「まあ必要」と答えた方

子供の理解度を掌握しやすく便利(小・中・高・大学教員)
 周りを気にせず押せるボタン機能は必要(小・中・高校教員)
 個別指導に役立つ(小学校教員)
 教師の負担を軽減できる(小学校教員)
 評価に役立つ(中学校教員)
 理解度をリアルタイムで把握できる(高校教員)
 双方向性の授業実現のため(高校・大学教員)

■「どちらともいえない」と答えた方

集計出来ればインタラクティブな授業が可能かも(大学教員)
 機能の内容による(大学教員)
 そもそも理解していない学生は、このような機能にも興味はなさそう(大学教員)

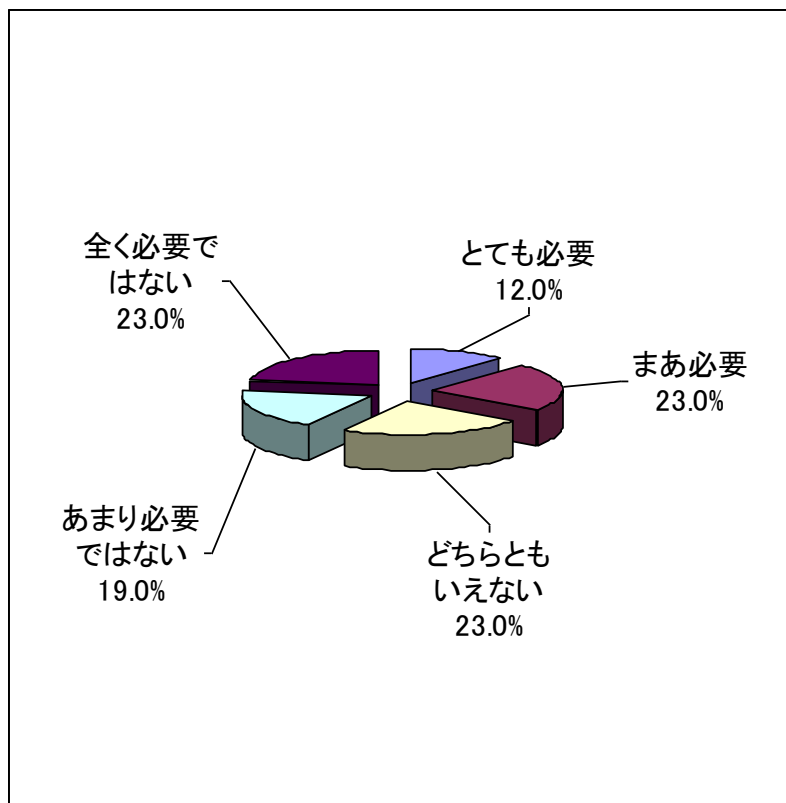
■「あまり必要ではない」「全く必要ではない」と答えた方

挙手すれば把握できる(小学校教員)
 生徒の様子を観察すれば十分(中学校教員)

(※)授業内容を理解した時に押すボタン、理解できなかった時に押すボタンの2つがあり、生徒が都度ボタンを押すことで理解度を示し、その結果がリアルタイムで教員の端末に表示されるようなもの。

Q4-4.授業中のみ生徒がタブレット端末を利用することを想定した場合、下記機能について必要か不必要かをお答えください。またその理由を教えてください。(自由回答)

【インターネットを経由して出欠をとる機能】



■「とても必要」「まあ必要」と答えた方

確実な記録を残せる(高校教員)
 時間短縮(大学教員)
 代返、代筆防止(大学教員)
 出欠確認が簡素化できる(大学教員)
 正確なチェックができそう(大学教員)

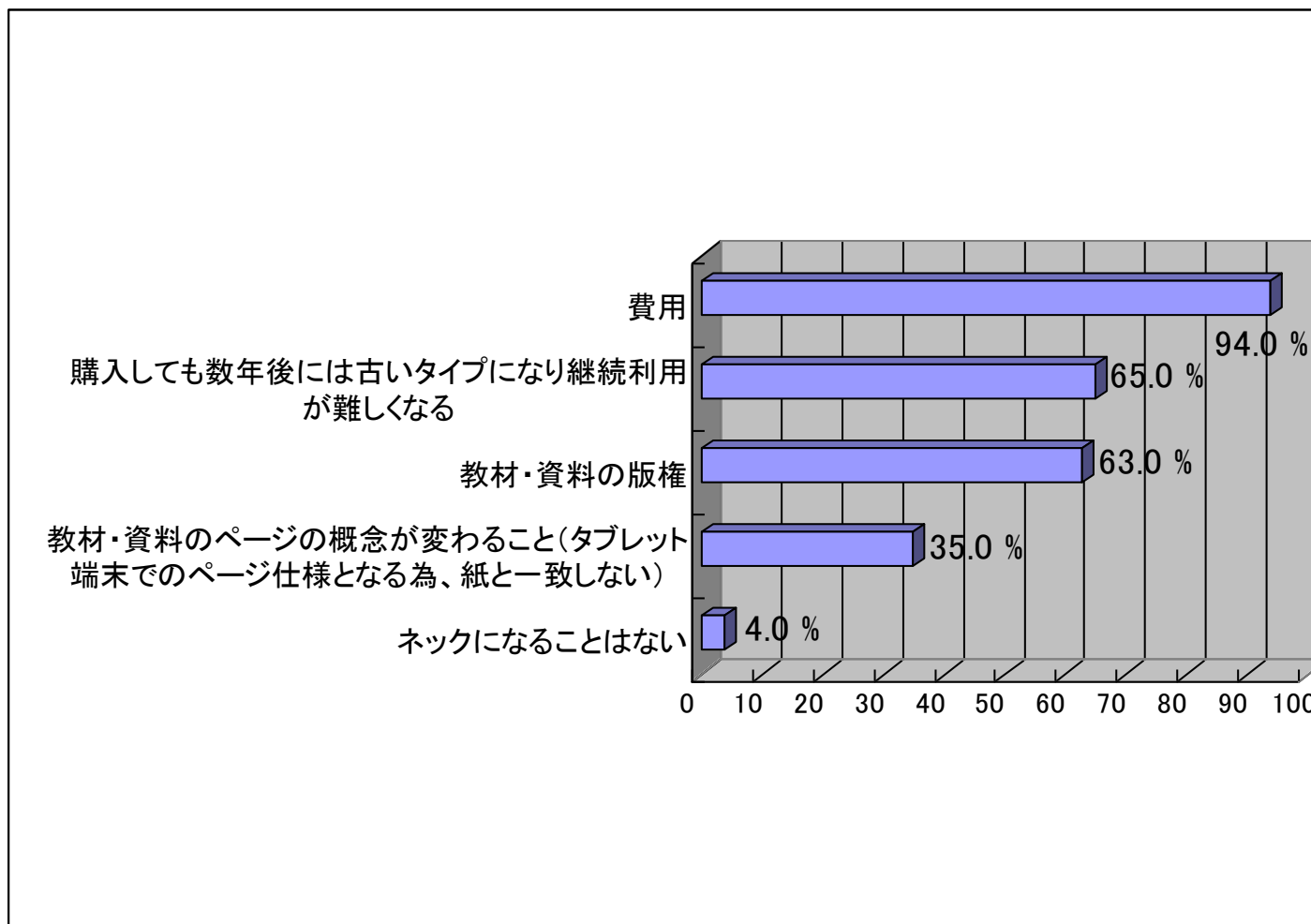
■「どちらともいえない」と答えた方

あれば便利だがなくてもよい(高校教員)
 そこまで大人数を想定していない(高校教員)

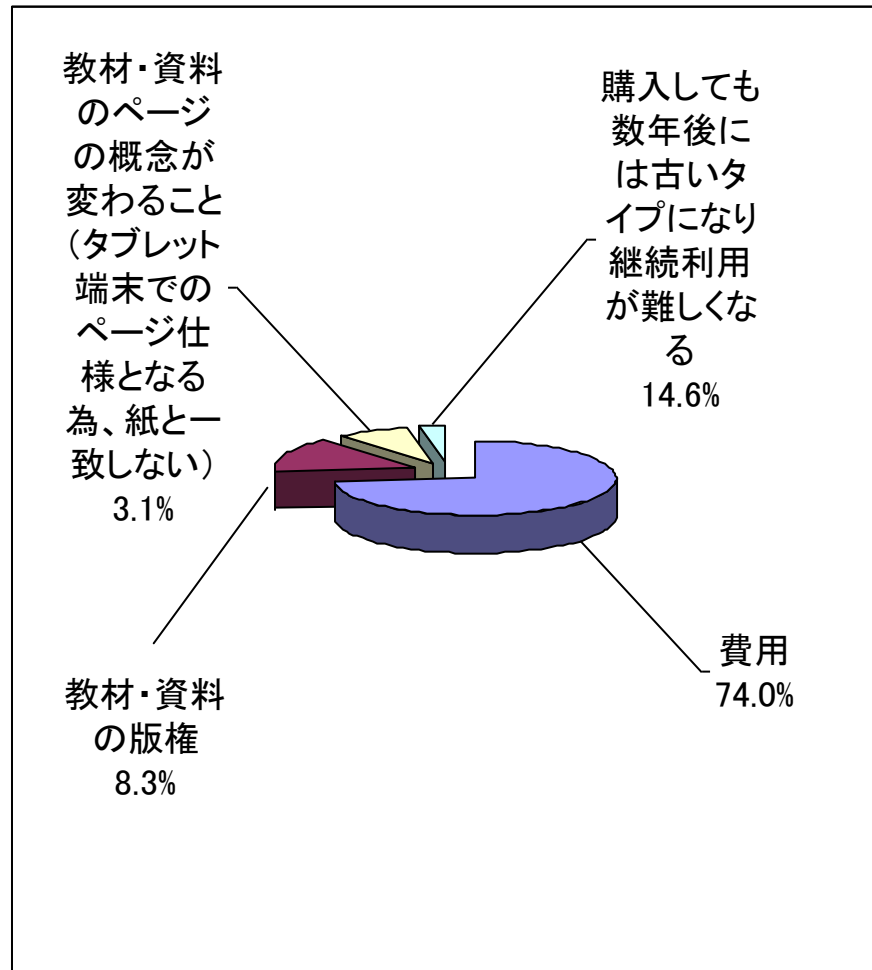
■「あまり必要ではない」「全く必要ではない」と答えた方

自分の学級であれば顔をみれば欠席がわかる(小学校教員)
 目で確認すべきこと(小学校教員)
 出欠確認も大切なコミュニケーション(小学校教員)
 遠隔な場合をのぞいて、生徒の顔を見て出欠をとったほうがよい(中学校教員)
 大学ではないので不要(高校教員)

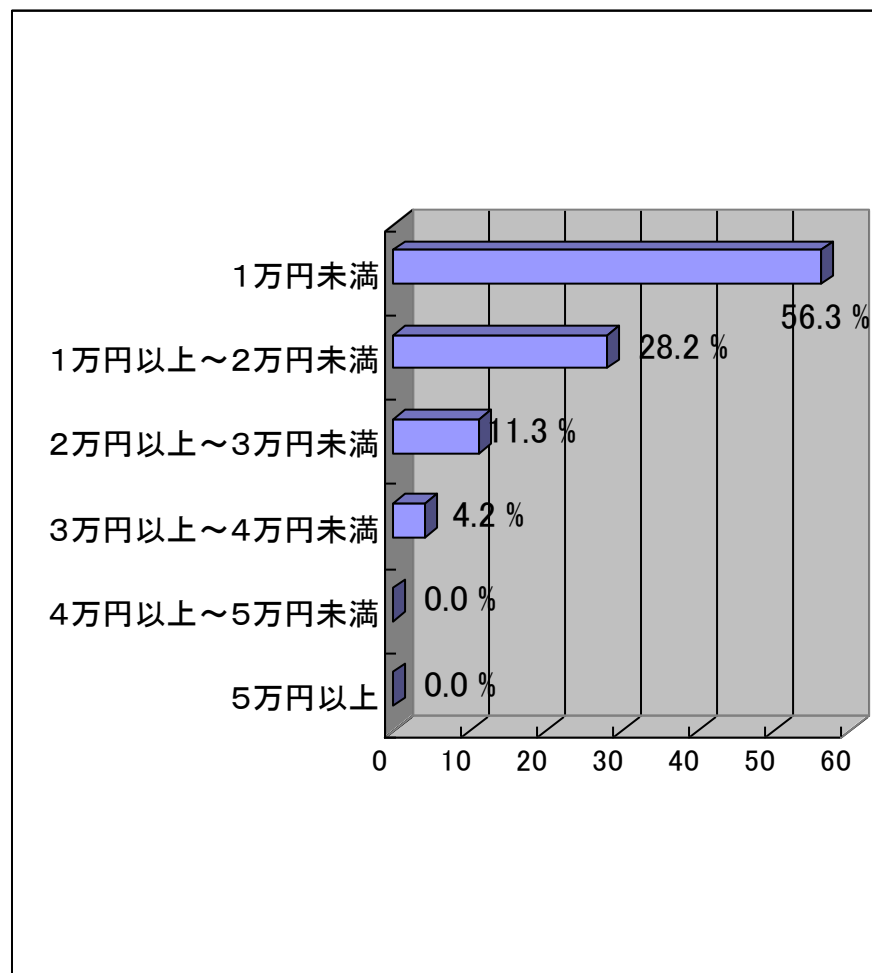
Q5.あなたの学校で授業へのタブレット端末の導入を考えた場合、ネックになると思うことをお選びください。



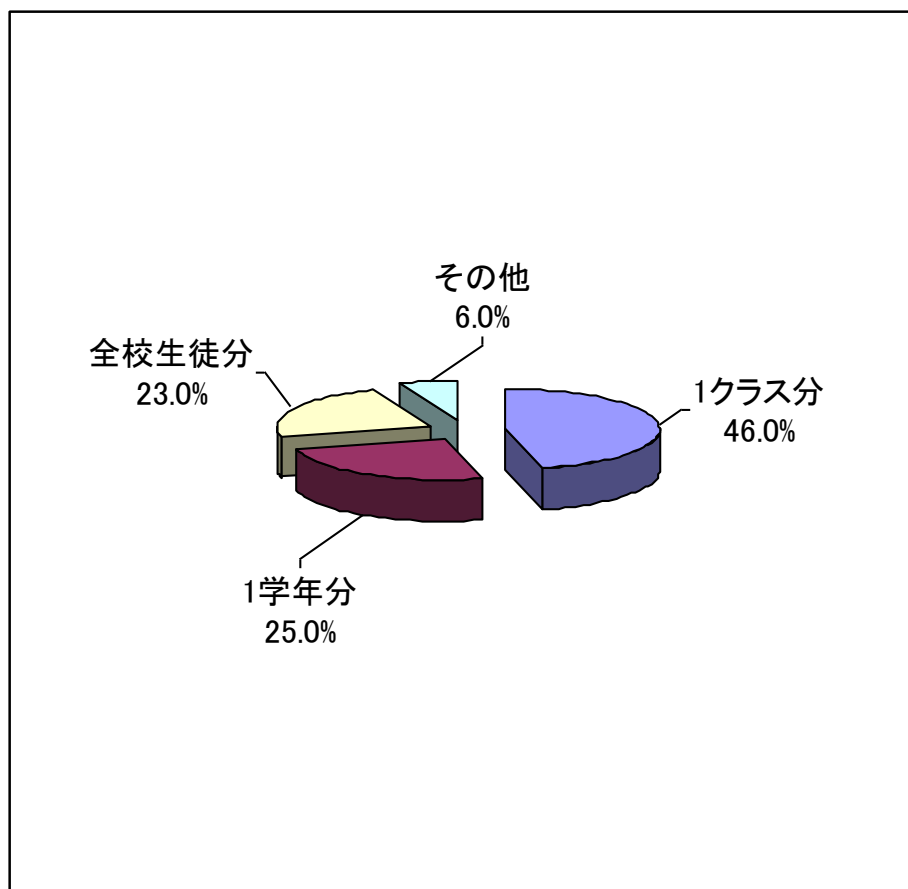
Q6.Q5の回答のうち、最もネックになると思うことをお答えください。



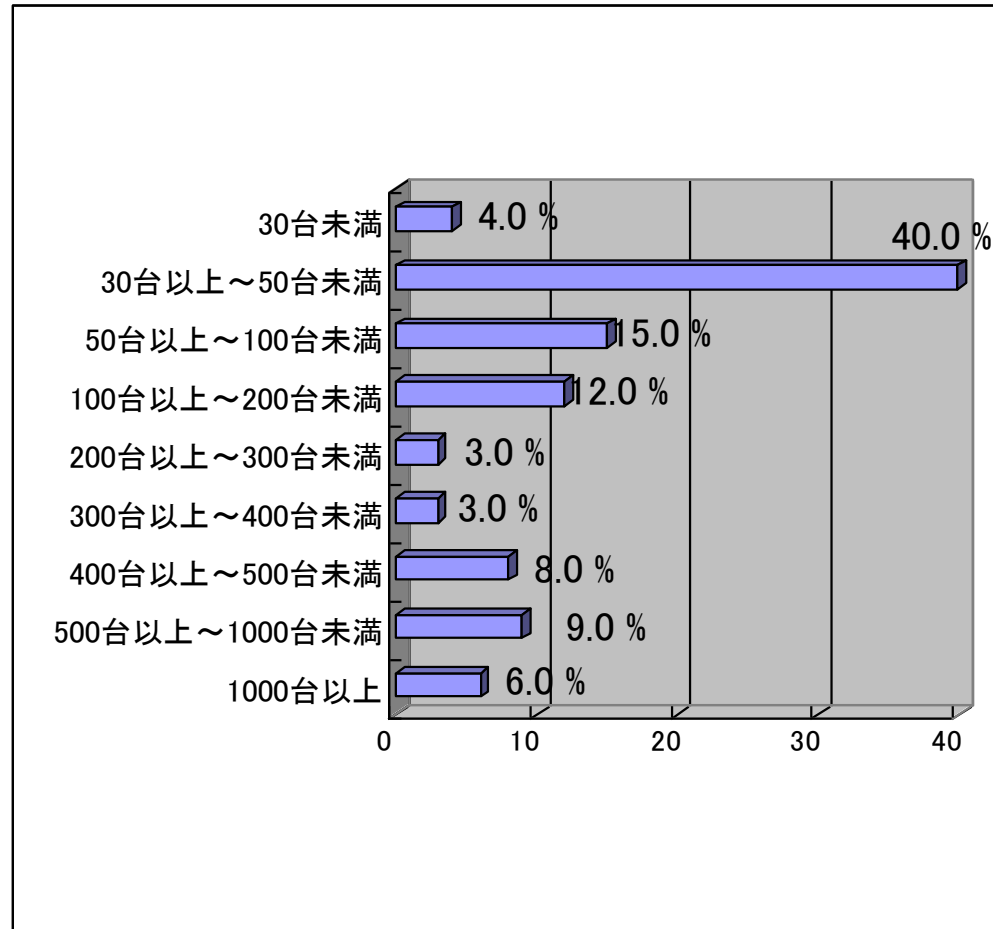
Q7.Q6で費用が最もネックになると答えた方へお聞きします。あなたは1台あたりいくら程度なら授業への導入を検討できますか。(お答えは1つ)



Q8.あなたの学校でタブレット端末導入を想定した場合の規模として、**適当だ**と思うものをお選びください。(お答えは1つ)



Q9.Q8の回答において、それは何台程度ですか？



5. アンケート調査結果 GT表

Q1 タブレット端末上に書き込める“タッチペン”の形状として最適だと思うものをお選びください。(お答えは1つ)

		回答数	%
全 体 (N)		100	100.0
1	タブレット端末に装着可能な、細くスマートなペン	58	58.0
2	タブレット端末には装着できないが書きやすさを重視した、通常使う形状に近いペン	21	21.0
3	画面に指で書ける機能があればペンはいらぬ	17	17.0
4	タブレット端末には装着できないが紛失が少なそうな、太めのペン	4	4.0

Q2 授業でのタブレット端末利用を想定した場合、電池の連続使用時間は最低どの程度あればよいかお答えください。

全 体 (N)		回答数	%
全 体 (N)		100	100.0
1	3時間以下	31	31.0
2	4時間以上～5時間以下	25	25.0
3	6時間以上～10時間以下	28	28.0
4	11時間以上～24時間以下	7	7.0
5	25時間以上～48時間以下	5	5.0
6	49時間以上～72時間以下	3	3.0
7	73時間以上	1	1.0

Q3 タブレット端末の破損防止の為に、最も必要だと思うものをお選びください。(お答えは1つ)

全 体 (N)		回答数	%
全 体 (N)		100	100.0
1	タブレット端末利用時も装着が可能なクッション性のあるケース	72	72.0
2	ある程度重みがある、タブレット端末を固定するための台	15	15.0
3	生徒の机に設置できるようなチェーン	7	7.0
4	何も必要だとは思わない	5	5.0
5	その他	1	1.0

Q4-1 授業中のみ生徒がタブレット端末を利用することを想定した場合、下記それぞれの機能について必要か不必要かをお答えください。

【Webサイトの閲覧機能】		回答数	%
全 体 (N)		100	100.0
1	とても必要	34	34.0
2	まあ必要	43	43.0
3	どちらともいえない	10	10.0
4	あまり必要ではない	11	11.0
5	全く必要ではない	2	2.0

Q4-2 授業中のみ生徒がタブレット端末を利用することを想定した場合、下記それぞれの機能について必要か不必要かをお答えください。

【チャット機能】		回答数	%
全 体 (N)		100	100.0
1	とても必要	1	1.0
2	まあ必要	15	15.0
3	どちらともいえない	17	17.0
4	あまり必要ではない	41	41.0
5	全く必要ではない	26	26.0

Q4-3 授業中のみ生徒がタブレット端末を利用することを想定した場合、下記それぞれの機能について必要か不必要かをお答えください。

【生徒の理解度を可視化する機能(※)】

全 体 (N)		回答数	%
1 とても必要		27	27.0
2 まあ必要		61	61.0
3 どちらともいえない		9	9.0
4 あまり必要ではない		1	1.0
5 全く必要ではない		2	2.0

(※)授業内容を理解した時に押すボタン、理解できなかった時に押すボタンの2つがあり、生徒が都度ボタンを押すことで理解度を示し、その結果がリアルタイムで教員の端末に表示されるようなもの。

Q4-4 授業中のみ生徒がタブレット端末を利用することを想定した場合、下記それぞれの機能について必要か不必要かをお答えください。

【インターネットを経由して出欠をとる機能】

全 体 (N)		回答数	%
1 とても必要		12	12.0
2 まあ必要		23	23.0
3 どちらともいえない		23	23.0
4 あまり必要ではない		19	19.0
5 全く必要ではない		23	23.0

Q5 あなたの学校で授業へのタブレット端末の導入を考えた場合、ネックになると思うことをお選びください。

全 体 (N)		回答数	%
全 体 (N)		100	100.0
1	費用	94	94.0
2	購入しても数年後には古いタイプになり継続利用が難しくなる	65	65.0
3	教材・資料の著作権	63	63.0
4	教材・資料のページの概念が変わること(タブレット端末でのページ仕様となる為、紙と一致しない)	35	35.0
5	ネックになることはない	4	4.0

Q6 Q5 の回答のうち、最もネックになると思うことをお答えください。

全 体 (N)		回答数	%
全 体 (N)		96	100.0
1	費用	71	74.0
2	購入しても数年後には古いタイプになり継続利用が難しくなる	14	14.6
3	教材・資料の著作権	8	8.3
4	教材・資料のページの概念が変わること(タブレット端末でのページ仕様となる為、紙と一致しない)	3	3.1

Q7 Q6 で費用が最もネックになると答えた方へお聞きします。あなたは1台あたりいくら程度なら授業への導入を検討できますか。(お答えは1つ)

		回答数	%
全 体 (N)		71	100.0
1	1万円未満	40	56.3
2	1万円以上～2万円未満	20	28.2
3	2万円以上～3万円未満	8	11.3
4	3万円以上～4万円未満	3	4.2
5	4万円以上～5万円未満	0	0.0
6	5万円以上	0	0.0

Q8 あなたの学校でタブレット端末導入を想定した場合の規模として、相当だと思えるものをお選びください。(お答えは1つ)

		回答数	%
全 体 (N)		100	100.0
1	1クラス分	46	46.0
2	1学年分	25	25.0
3	全校生徒分	23	23.0
4	その他	6	6.0

Q9 Q8の回答において、それは何台程度ですか(半角数字)

		回答数	%
全 体 (N)		100	100.0
1	30台未満	4	4.0
2	30台以上～50台未満	40	40.0
3	50台以上～100台未満	15	15.0
4	100台以上～200台未満	12	12.0
5	200台以上～300台未満	3	3.0
6	300台以上～400台未満	3	3.0
7	400台以上～500台未満	8	8.0
8	500台以上～1000台未満	9	9.0
9	1000台以上	6	6.0

5. アンケート調査結果 クロス%表

Q1.タブレット端末上に書き込める“タッチペン”の形状として最適だと思うものをお選びください。(お答えは1つ)

【表頭→】 Q1.タブレット端末上に書き込める“タッチペン”の形状として最適だと思うものをお選びください。(お答えは1つ)		全体	Q2				
			1 ペ細にタ ンく装ブ ス着レ マ可ツ ー能ト トな端 な、末	2 ペそいにタ ンうがはブ な紛装レ 、失着ツ 太がでト め少き端 のなな末	3 い常をいにタ ペ使重がはブ ンう視書装レ 形しき着ツ 状たやでト に、すき端 近通さな末	4 ペる画 ン機面 は能に いが指 らあで なれ書 いばけ	
【↓表側】 [M_SEX](SA)性別 [M_AGE](SN)年齢別							
全体		100.0	58.0	4.0	21.0	17.0	
性別	男性	100.0	59.8	3.7	20.7	15.9	
	女性	100.0	50.0	5.6	22.2	22.2	
年齢別	22歳～29歳	100.0	100.0	-	-	-	
	30歳～39歳	100.0	57.1	3.6	25.0	14.3	
	40歳～49歳	100.0	56.3	-	28.1	15.6	
	50歳～59歳	100.0	55.9	8.8	14.7	20.6	
	60歳～69歳	100.0	50.0	-	-	50.0	
性別×年齢別	男性	22歳～29歳	100.0	100.0	-	-	-
		30歳～39歳	100.0	56.5	4.3	30.4	8.7
		40歳～49歳	100.0	62.5	-	20.8	16.7
		50歳～59歳	100.0	58.1	6.5	16.1	19.4
		60歳～69歳	100.0	50.0	-	-	50.0
	女性	22歳～29歳	100.0	100.0	-	-	-
		30歳～39歳	100.0	60.0	-	-	40.0
		40歳～49歳	100.0	37.5	-	50.0	12.5
		50歳～59歳	100.0	33.3	33.3	-	33.3
		60歳～69歳	-	-	-	-	-

Q2.授業でのタブレット端末利用を想定した場合、電池の連続使用時間は最低どの程度あればよいかお答えください。

【表頭→】 Q2.授業でのタブレット端末利用を想定した場合、電池の連続使用時間は最低どの程度あればよいかお答えください。		全	Q3								
			1 3 時間 以下	2 4 時間 以上 5 以下	3 6 時間 以上 以下	4 1 4 時間 以上 以下	5 2 8 時間 以上 以下	6 7 4 時間 以上 以下	7 7 3 時間 以上		
【↓表側】 [M_SEX](SA)性別 [M_AGE](SN)年齢別		全体	100.0	31.0	25.0	28.0	7.0	5.0	3.0	1.0	
性別	男性	100.0	30.5	25.6	29.3	6.1	4.9	3.7	-	-	
	女性	100.0	33.3	22.2	22.2	11.1	5.6	-	-	5.6	
年齢別	22歳～29歳	100.0	25.0	-	-	25.0	-	25.0	25.0	-	
	30歳～39歳	100.0	32.1	21.4	28.6	10.7	7.1	-	-	-	
	40歳～49歳	100.0	25.0	31.3	28.1	6.3	6.3	3.1	-	-	
	50歳～59歳	100.0	35.3	23.5	32.4	2.9	2.9	2.9	-	-	
	60歳～69歳	100.0	50.0	50.0	-	-	-	-	-	-	
性別×年齢別	男性	22歳～29歳	100.0	50.0	-	-	-	-	50.0	-	-
		30歳～39歳	100.0	30.4	21.7	30.4	8.7	8.7	-	-	-
		40歳～49歳	100.0	20.8	29.2	33.3	8.3	4.2	4.2	-	-
		50歳～59歳	100.0	35.5	25.8	29.0	3.2	3.2	3.2	-	-
		60歳～69歳	100.0	50.0	50.0	-	-	-	-	-	-
	女性	22歳～29歳	100.0	-	-	-	50.0	-	-	-	50.0
		30歳～39歳	100.0	40.0	20.0	20.0	20.0	-	-	-	-
		40歳～49歳	100.0	37.5	37.5	12.5	-	12.5	-	-	-
		50歳～59歳	100.0	33.3	-	66.7	-	-	-	-	-
		60歳～69歳	-	-	-	-	-	-	-	-	-

Q3.タブレット端末の破損防止の為に、最も必要だと思うものをお選びください。(お答えは1つ)

【表頭→】 Q3.タブレット端末の破損防止の為に、最も必要 だと思うものをお選びください。(お答えは1つ) 【↓表側】 [M_SEX](SA)性別 [M_AGE](SN)年齢別		全 体	Q4					
			1 ス 性 の あ る ケ シ ー	2 チ で エ ー ン よ う な 設 置	3 る た め の 台 定 す	4 そ の 他	5 思 わ な い 必 要 だ と は	
全 体		100.0	72.0	7.0	15.0	1.0	5.0	
性別	男性	100.0	74.4	6.1	12.2	1.2	6.1	
	女性	100.0	61.1	11.1	27.8	-	-	
年齢別	22歳～29歳	100.0	50.0	-	50.0	-	-	
	30歳～39歳	100.0	78.6	7.1	10.7	-	3.6	
	40歳～49歳	100.0	65.6	9.4	15.6	3.1	6.3	
	50歳～59歳	100.0	76.5	5.9	14.7	-	2.9	
	60歳～69歳	100.0	50.0	-	-	-	50.0	
性別×年齢別	男性	22歳～29歳	100.0	-	-	100.0	-	-
		30歳～39歳	100.0	82.6	8.7	4.3	-	4.3
		40歳～49歳	100.0	70.8	4.2	12.5	4.2	8.3
		50歳～59歳	100.0	77.4	6.5	12.9	-	3.2
		60歳～69歳	100.0	50.0	-	-	-	50.0
	女性	22歳～29歳	100.0	100.0	-	-	-	-
		30歳～39歳	100.0	60.0	-	40.0	-	-
		40歳～49歳	100.0	50.0	25.0	25.0	-	-
		50歳～59歳	100.0	66.7	-	33.3	-	-
		60歳～69歳	-	-	-	-	-	-

Q4-1.授業中のみ生徒がタブレット端末を利用することを想定した場合、下記それぞれの機能について必要か不必要かをお答えください。

【Webサイトの閲覧機能】

【表頭→】 Q4-1.授業中のみ生徒がタブレット端末を利用することを想定した場合、下記それぞれの機能について必要か不必要かをお答えください。 【Webサイトの閲覧機能】		全体	Q5-1					
			1 とても必要	2 まあ必要	3 どちらともいえない	4 あまり必要ではない	5 全く必要ではない	
【↓表側】 [M_SEX](SA)性別 [M_AGE](SN)年齢別								
全体		100.0	34.0	43.0	10.0	11.0	2.0	
性別	男性	100.0	37.8	45.1	9.8	6.1	1.2	
	女性	100.0	16.7	33.3	11.1	33.3	5.6	
年齢別	22歳～29歳	100.0	-	75.0	-	25.0	-	
	30歳～39歳	100.0	17.9	50.0	10.7	17.9	3.6	
	40歳～49歳	100.0	34.4	40.6	12.5	12.5	-	
	50歳～59歳	100.0	50.0	38.2	5.9	2.9	2.9	
	60歳～69歳	100.0	50.0	-	50.0	-	-	
性別×年齢別	男性	22歳～29歳	100.0	-	50.0	-	50.0	-
		30歳～39歳	100.0	21.7	56.5	13.0	8.7	-
		40歳～49歳	100.0	37.5	41.7	12.5	8.3	-
		50歳～59歳	100.0	51.6	41.9	3.2	-	3.2
		60歳～69歳	100.0	50.0	-	50.0	-	-
	女性	22歳～29歳	100.0	-	100.0	-	-	-
		30歳～39歳	100.0	-	20.0	-	60.0	20.0
		40歳～49歳	100.0	25.0	37.5	12.5	25.0	-
		50歳～59歳	100.0	33.3	-	33.3	33.3	-
		60歳～69歳	-	-	-	-	-	-

Q4-2.授業中のみ生徒がタブレット端末を利用することを想定した場合、下記それぞれの機能について必要か不必要かをお答えください。

【チャット機能】

【表頭→】 Q4-2.授業中のみ生徒がタブレット端末を利用することを想定した場合、下記それぞれの機能について必要か不必要かをお答えください。 【チャット機能】		全 体	Q5-2					
			1 とても必要	2 まあ必要	3 どちらともいえない	4 あまり必要ではない	5 全く必要ではない	
【↓表側】 [M_SEX](SA)性別 [M_AGE](SN)年齢別								
全 体		100.0	1.0	15.0	17.0	41.0	26.0	
性別	男性	100.0	1.2	18.3	19.5	35.4	25.6	
	女性	100.0	-	-	5.6	66.7	27.8	
年齢別	22歳～29歳	100.0	-	-	-	50.0	50.0	
	30歳～39歳	100.0	-	10.7	14.3	39.3	35.7	
	40歳～49歳	100.0	-	18.8	21.9	34.4	25.0	
	50歳～59歳	100.0	2.9	17.6	17.6	50.0	11.8	
	60歳～69歳	100.0	-	-	-	-	100.0	
性別×年齢別	男性	22歳～29歳	100.0	-	-	-	50.0	50.0
		30歳～39歳	100.0	-	13.0	17.4	34.8	34.8
		40歳～49歳	100.0	-	25.0	25.0	25.0	25.0
		50歳～59歳	100.0	3.2	19.4	19.4	45.2	12.9
		60歳～69歳	100.0	-	-	-	-	100.0
	女性	22歳～29歳	100.0	-	-	-	50.0	50.0
		30歳～39歳	100.0	-	-	-	60.0	40.0
		40歳～49歳	100.0	-	-	12.5	62.5	25.0
		50歳～59歳	100.0	-	-	-	100.0	-
		60歳～69歳	-	-	-	-	-	-

Q4-3.授業中のみ生徒がタブレット端末を利用することを想定した場合、下記それぞれの機能について必要か不必要かをお答えください。

【生徒の理解度を可視化する機能(※)】

【表頭→】 Q4-3.授業中のみ生徒がタブレット端末を利用することを想定した場合、下記それぞれの機能について必要か不必要かをお答えください。 【生徒の理解度を可視化する機能】		全 体	Q5-3					
			1 とても必要	2 まあ必要	3 どちらともいえない	4 あまり必要ではない	5 全く必要ではない	
【↓表側】 [M_SEX](SA)性別 [M_AGE](SN)年齢別								
全体		100.0	27.0	61.0	9.0	1.0	2.0	
性別	男性	100.0	30.5	54.9	11.0	1.2	2.4	
	女性	100.0	11.1	88.9	-	-	-	
年齢別	22歳～29歳	100.0	-	75.0	25.0	-	-	
	30歳～39歳	100.0	17.9	67.9	14.3	-	-	
	40歳～49歳	100.0	37.5	53.1	6.3	-	3.1	
	50歳～59歳	100.0	29.4	58.8	5.9	2.9	2.9	
	60歳～69歳	100.0	-	100.0	-	-	-	
性別×年齢別	男性	22歳～29歳	100.0	-	50.0	50.0	-	-
		30歳～39歳	100.0	17.4	65.2	17.4	-	-
		40歳～49歳	100.0	45.8	41.7	8.3	-	4.2
		50歳～59歳	100.0	32.3	54.8	6.5	3.2	3.2
		60歳～69歳	100.0	-	100.0	-	-	-
	女性	22歳～29歳	100.0	-	100.0	-	-	-
		30歳～39歳	100.0	20.0	80.0	-	-	-
		40歳～49歳	100.0	12.5	87.5	-	-	-
		50歳～59歳	100.0	-	100.0	-	-	-
		60歳～69歳	-	-	-	-	-	-

(※)授業内容を理解した時に押すボタン、理解できなかった時に押すボタンの2つがあり、生徒が都度ボタンを押すことで理解度を示し、その結果がリアルタイムで教員の端末に表示されるようなもの。

Q4-4.授業中のみ生徒がタブレット端末を利用することを想定した場合、下記それぞれの機能について必要か不必要かをお答えください。

【インターネットを経由して出欠をとる機能】

【表頭→】 Q4-4.授業中のみ生徒がタブレット端末を利用することを想定した場合、下記それぞれの機能について必要か不必要かをお答えください。 【インターネットを経由して出欠をとる機能】		全 体	Q5-4					
			1 とても必要	2 まあ必要	3 どちらともいえない	4 あまり必要ではない	5 全く必要ではない	
【↓表側】 [M_SEX](SA)性別 [M_AGE](SN)年齢別								
全 体		100.0	12.0	23.0	23.0	19.0	23.0	
性別	男性	100.0	14.6	17.1	25.6	17.1	25.6	
	女性	100.0	-	50.0	11.1	27.8	11.1	
年齢別	22歳～29歳	100.0	-	50.0	-	25.0	25.0	
	30歳～39歳	100.0	14.3	28.6	28.6	10.7	17.9	
	40歳～49歳	100.0	9.4	31.3	12.5	25.0	21.9	
	50歳～59歳	100.0	14.7	8.8	29.4	20.6	26.5	
	60歳～69歳	100.0	-	-	50.0	-	50.0	
性別×年齢別	男性	22歳～29歳	100.0	-	-	-	50.0	50.0
		30歳～39歳	100.0	17.4	34.8	26.1	8.7	13.0
		40歳～49歳	100.0	12.5	20.8	16.7	20.8	29.2
		50歳～59歳	100.0	16.1	3.2	32.3	19.4	29.0
		60歳～69歳	100.0	-	-	50.0	-	50.0
	女性	22歳～29歳	100.0	-	100.0	-	-	-
		30歳～39歳	100.0	-	-	40.0	20.0	40.0
		40歳～49歳	100.0	-	62.5	-	37.5	-
		50歳～59歳	100.0	-	66.7	-	33.3	-
		60歳～69歳	-	-	-	-	-	-

Q5.あなたの学校で授業へのタブレット端末の導入を考えた場合、ネックになると思うことをお選びください。

【表頭→】 Q5.あなたの学校で授業へのタブレット端末の導入を考えた場合、ネックになると思うことをお選びください。		全	Q6					
			1 費用	2 権教材・資料の版	3 致なのペ変ペ教 しるレれわー材 な為ーッるジ・資 い、ジトこの資料 紙仕端と概料 と様末へ念の 一とでタが	4 用ブ後購 がにに入 難なはし しり古て く継いも な続タ数 る利イ年	5 とネ はハ ない になる こ	
【↓表側】 [M_SEX](SA)性別 [M_AGE](SN)年齢別		体						
全体		100.0	94.0	63.0	35.0	65.0	4.0	
性別	男性	100.0	92.7	61.0	32.9	61.0	4.9	
	女性	100.0	100.0	72.2	44.4	83.3	-	
年齢別	22歳～29歳	100.0	100.0	50.0	75.0	75.0	-	
	30歳～39歳	100.0	89.3	53.6	35.7	60.7	3.6	
	40歳～49歳	100.0	100.0	71.9	31.3	78.1	-	
	50歳～59歳	100.0	97.1	67.6	35.3	58.8	2.9	
	60歳～69歳	100.0	-	-	-	-	100.0	
性別×年齢別	男性	22歳～29歳	100.0	100.0	50.0	50.0	50.0	-
		30歳～39歳	100.0	87.0	52.2	34.8	56.5	4.3
		40歳～49歳	100.0	100.0	70.8	29.2	75.0	-
		50歳～59歳	100.0	96.8	64.5	35.5	58.1	3.2
		60歳～69歳	100.0	-	-	-	-	100.0
	女性	22歳～29歳	100.0	100.0	50.0	100.0	100.0	-
		30歳～39歳	100.0	100.0	60.0	40.0	80.0	-
		40歳～49歳	100.0	100.0	75.0	37.5	87.5	-
		50歳～59歳	100.0	100.0	100.0	33.3	66.7	-
		60歳～69歳	-	-	-	-	-	-

Q6.Q5の回答のうち、最もネックになると思うことをお答えください。

【表頭→】 Q6.Q5の回答のうち、最もネックになると思うこと をお答えください。 【↓表側】 [M_SEX](SA)性別 [M_AGE](SN)年齢別		全 体	Q7				
			1 費用	2 権教材・ 資料の 版	3 致なのブ変ペ教 するペレわー材 ない為ーッこの資 い、ジトこの概料 紙仕端と概の と様末へ念の 一とでタが	4 用プ後購 がにに入 難なはし しり古も く継いも な続タ数 る利イ年	
全 体		100.0	74.0	8.3	3.1	14.6	
性別	男性	100.0	73.1	9.0	3.8	14.1	
	女性	100.0	77.8	5.6	-	16.7	
年齢別	22歳～29歳	100.0	75.0	25.0	-	-	
	30歳～39歳	100.0	66.7	3.7	7.4	22.2	
	40歳～49歳	100.0	87.5	6.3	-	6.3	
	50歳～59歳	100.0	66.7	12.1	3.0	18.2	
	60歳～69歳	-	-	-	-	-	
性別×年齢別	男性	22歳～29歳	100.0	50.0	50.0	-	-
		30歳～39歳	100.0	63.6	4.5	9.1	22.7
		40歳～49歳	100.0	87.5	8.3	-	4.2
		50歳～59歳	100.0	70.0	10.0	3.3	16.7
		60歳～69歳	-	-	-	-	-
	女性	22歳～29歳	100.0	100.0	-	-	-
		30歳～39歳	100.0	80.0	-	-	20.0
		40歳～49歳	100.0	87.5	-	-	12.5
		50歳～59歳	100.0	33.3	33.3	-	33.3
		60歳～69歳	-	-	-	-	-

Q7.Q6で費用が最もネックになると答えた方へお聞きします。あなたは1台あたりいくら程度なら授業への導入を検討できますか。(お答えは1つ)

【表頭→】 Q7.Q6で費用が最もネックになると答えた方へお聞きします。あなたは1台あたりいくら程度なら授業への導入を検討できますか。(お答えは1つ)		全 体	Q8						
			1 1 万 円 未 満	2 円 1 未 万 円 以 上 5 2 万	3 円 2 未 万 円 以 上 5 3 万	4 円 3 未 万 円 以 上 5 4 万	5 円 4 未 万 円 以 上 5 万	6 5 万 円 以 上	
全体		100.0	56.3	28.2	11.3	4.2	-	-	
性別	男性	100.0	56.1	29.8	8.8	5.3	-	-	
	女性	100.0	57.1	21.4	21.4	-	-	-	
年齢別	22歳～29歳	100.0	66.7	-	33.3	-	-	-	
	30歳～39歳	100.0	61.1	33.3	5.6	-	-	-	
	40歳～49歳	100.0	53.6	32.1	10.7	3.6	-	-	
	50歳～59歳	100.0	54.5	22.7	13.6	9.1	-	-	
	60歳～69歳	-	-	-	-	-	-	-	
性別×年齢別	男性	22歳～29歳	100.0	100.0	-	-	-	-	-
		30歳～39歳	100.0	57.1	35.7	7.1	-	-	-
		40歳～49歳	100.0	52.4	33.3	9.5	4.8	-	-
		50歳～59歳	100.0	57.1	23.8	9.5	9.5	-	-
		60歳～69歳	-	-	-	-	-	-	-
	女性	22歳～29歳	100.0	50.0	-	50.0	-	-	-
		30歳～39歳	100.0	75.0	25.0	-	-	-	-
		40歳～49歳	100.0	57.1	28.6	14.3	-	-	-
		50歳～59歳	100.0	-	-	100.0	-	-	-
		60歳～69歳	-	-	-	-	-	-	-

Q8.あなたの学校でタブレット端末導入を想定した場合の規模として、**適当だ**と思うものをお選びください。(お答えは1つ)

【表頭→】 Q8.あなたの学校でタブレット端末導入を想定した場合の規模として、 適当だ と思うものをお選びください。(お答えは1つ)		全	Q9				
			1 1 クラス分	2 1 学年分	3 全 校 生 徒 分	4 そ の 他	
【↓表側】 [M_SEX](SA)性別 [M_AGE](SN)年齢別		全	体				
全 体		100.0	46.0	25.0	23.0	6.0	
性別	男性	100.0	45.1	24.4	23.2	7.3	
	女性	100.0	50.0	27.8	22.2	-	
年齢別	22歳～29歳	100.0	50.0	25.0	25.0	-	
	30歳～39歳	100.0	42.9	28.6	25.0	3.6	
	40歳～49歳	100.0	50.0	28.1	15.6	6.3	
	50歳～59歳	100.0	44.1	20.6	26.5	8.8	
	60歳～69歳	100.0	50.0	-	50.0	-	
性別×年齢別	男性	22歳～29歳	100.0	100.0	-	-	-
		30歳～39歳	100.0	39.1	26.1	30.4	4.3
		40歳～49歳	100.0	45.8	29.2	16.7	8.3
		50歳～59歳	100.0	45.2	22.6	22.6	9.7
		60歳～69歳	100.0	50.0	-	50.0	-
	女性	22歳～29歳	100.0	-	50.0	50.0	-
		30歳～39歳	100.0	60.0	40.0	-	-
		40歳～49歳	100.0	62.5	25.0	12.5	-
		50歳～59歳	100.0	33.3	-	66.7	-
		60歳～69歳	-	-	-	-	-

Q9.Q8の回答において、それは何台程度ですか？

【表頭→】 Q9.Q8の回答において、それは何台程度 ですか？ 【↓表側】 [M_SEX](SA)性別 [M_AGE](SN)年齢別		全 体	Q10									
			1	2	3	4	5	6	7	8	9	
			3 0 台未 満	5 3 0 0 台台 未以 満上 ↓	1 5 0 0 台台 未以 満上 ↓	2 1 0 0 台台 未以 満上 ↓	3 2 0 0 台台 未以 満上 ↓	4 3 0 0 台台 未以 満上 ↓	5 4 0 0 台台 未以 満上 ↓	1 5 0 0 台台 未以 満上 ↓	1 0 台以 上	
全 体		100.0	4.0	40.0	15.0	12.0	3.0	3.0	8.0	9.0	6.0	
性別	男性	100.0	3.7	40.2	15.9	11.0	3.7	3.7	7.3	11.0	3.7	
	女性	100.0	5.6	38.9	11.1	16.7	-	-	11.1	-	16.7	
年齢別	22歳～29歳	100.0	-	50.0	25.0	-	-	-	25.0	-	-	
	30歳～39歳	100.0	10.7	35.7	10.7	14.3	3.6	-	-	17.9	7.1	
	40歳～49歳	100.0	-	43.8	18.8	15.6	-	3.1	9.4	3.1	6.3	
	50歳～59歳	100.0	2.9	38.2	14.7	8.8	5.9	5.9	11.8	5.9	5.9	
	60歳～69歳	100.0	-	50.0	-	-	-	-	-	50.0	-	
性別×年齢別	男性	22歳～29歳	100.0	-	100.0	-	-	-	-	-	-	-
		30歳～39歳	100.0	13.0	30.4	13.0	8.7	4.3	-	-	21.7	8.7
		40歳～49歳	100.0	-	41.7	20.8	16.7	-	4.2	8.3	4.2	4.2
		50歳～59歳	100.0	-	41.9	16.1	9.7	6.5	6.5	12.9	6.5	-
		60歳～69歳	100.0	-	50.0	-	-	-	-	-	50.0	-
	女性	22歳～29歳	100.0	-	-	50.0	-	-	-	50.0	-	-
		30歳～39歳	100.0	-	60.0	-	40.0	-	-	-	-	-
		40歳～49歳	100.0	-	50.0	12.5	12.5	-	-	12.5	-	12.5
		50歳～59歳	100.0	33.3	-	-	-	-	-	-	-	66.7
		60歳～69歳	-	-	-	-	-	-	-	-	-	-

5. アンケート調査結果 クロス表

Q1.タブレット端末上に書き込める“タッチペン”の形状として最適だと思うものをお選びください。(お答えは1つ)

【表頭→】 Q1.タブレット端末上に書き込める“タッチペン”の形状として最適だと思うものをお選びください。(お答えは1つ)		全 体	Q2				
			1 ペ細にタ ンく装ブ ス着レ マ可 ー能 ト端 な末	2 ペそいにタ ンうがはブ な紛装レ 、失着ッ 太がでト め少き端 のな末	3 い常をいにタ ペ使重がはブ ンう視書装レ 形しき着ッ 状たやでト に、すき端 近通さな末	4 ペる画 ン機面 は能に いが指 らあで なれ書 いばけ	
全体		100	58	4	21	17	
		100.0	58.0	4.0	21.0	17.0	
性別	男性	82	49	3	17	13	
	女性	18	9	1	4	4	
		100.0	50.0	5.6	22.2	22.2	
年齢別	22歳～29歳	4	4	-	-	-	
	30歳～39歳	28	16	1	7	4	
	40歳～49歳	32	18	-	9	5	
	50歳～59歳	34	19	3	5	7	
	60歳～69歳	2	1	-	-	1	
		100.0	50.0	-	-	50.0	
性別×年齢別	男性	22歳～29歳	2	2	-	-	-
		30歳～39歳	23	13	1	7	2
		40歳～49歳	24	15	-	5	4
		50歳～59歳	31	18	2	5	6
		60歳～69歳	2	1	-	-	1
			100.0	50.0	-	-	50.0
	女性	22歳～29歳	2	2	-	-	-
		30歳～39歳	5	3	-	-	2
		40歳～49歳	8	3	-	4	1
		50歳～59歳	3	1	1	-	1
		60歳～69歳	-	-	-	-	-
			100.0	33.3	33.3	-	33.3

Q2.授業でのタブレット端末利用を想定した場合、電池の連続使用時間は最低どの程度あればよいかお答えください。

【表頭→】 Q2.授業でのタブレット端末利用を想定した場合、電池の連続使用時間は最低どの程度あればよいかお答えください。		全体	Q3							
			1 3時間以下	2 4時間以上5時間以下	3 6時間以上7時間以下	4 1時間以上2時間以下	5 2時間以上4時間以下	6 4時間以上7時間以下	7 7時間以上	
全体		100	31	25	28	7	5	3	1	
		100.0	31.0	25.0	28.0	7.0	5.0	3.0	1.0	
性別	男性	82	25	21	24	5	4	3	-	
	女性	18	6	4	4	2	1	-	1	
		100.0	30.5	25.6	29.3	6.1	4.9	3.7	-	
		100.0	33.3	22.2	22.2	11.1	5.6	-	5.6	
年齢別	22歳～29歳	4	1	-	-	1	-	1	1	
	30歳～39歳	28	9	6	8	3	2	-	-	
	40歳～49歳	32	8	10	9	2	2	1	-	
	50歳～59歳	34	12	8	11	1	1	1	-	
	60歳～69歳	2	1	1	-	-	-	-	-	
			100.0	50.0	50.0	-	-	-	-	-
性別×年齢別	男性	22歳～29歳	2	1	-	-	-	-	1	-
		30歳～39歳	23	7	5	7	2	2	-	-
		40歳～49歳	24	5	7	8	2	1	1	-
		50歳～59歳	31	11	8	9	1	1	1	-
		60歳～69歳	2	1	1	-	-	-	-	-
				100.0	50.0	50.0	-	-	-	-
	女性	22歳～29歳	2	-	-	-	1	-	-	1
		30歳～39歳	5	2	1	1	1	-	-	-
		40歳～49歳	8	3	3	1	-	1	-	-
		50歳～59歳	3	1	-	2	-	-	-	-
		60歳～69歳	-	-	-	-	-	-	-	-
				100.0	33.3	-	66.7	-	-	-

Q3.タブレット端末の破損防止の為に、最も必要だと思うものをお選びください。 (お答えは1つ)

【表頭→】 Q3.タブレット端末の破損防止の為に、最も必要だ と思うものをお選びください。(お答えは1つ)		全 体	Q4					
			1 ス 性 の あ る ケ シ ヨ	2 チ エ ー ン よ う な 設 置	3 る た め の 台 定 す	4 そ の 他	5 思 わ な い 必 要 だ と は	
【↓表側】 [M_SEX](SA)性別 [M_AGE](SN)年齢別								
全体		100	72	7	15	1	5	
		100.0	72.0	7.0	15.0	1.0	5.0	
性別	男性	82	61	5	10	1	5	
	女性	18	11	2	5	-	-	
		100.0	74.4	6.1	12.2	1.2	6.1	
年齢別	22歳～29歳	4	2	-	2	-	-	
	30歳～39歳	28	22	2	3	-	1	
	40歳～49歳	32	21	3	5	1	2	
	50歳～59歳	34	26	2	5	-	1	
	60歳～69歳	2	1	-	-	-	1	
			100.0	50.0	-	-	-	50.0
性別×年齢別	男性	22歳～29歳	2	-	-	2	-	-
		30歳～39歳	23	19	2	1	-	1
		40歳～49歳	24	17	1	3	1	2
		50歳～59歳	31	24	2	4	4.2	8.3
		60歳～69歳	2	1	-	-	-	1
			100.0	77.4	6.5	12.9	-	3.2
	女性	22歳～29歳	2	2	-	-	-	-
		30歳～39歳	5	3	-	2	-	-
		40歳～49歳	8	4	2	2	-	-
		50歳～59歳	3	2	-	1	-	-
		60歳～69歳	-	-	-	-	-	-
			100.0	66.7	-	33.3	-	-

Q4-1.授業中のみ生徒がタブレット端末を利用することを想定した場合、下記それぞれの機能について必要か不必要かをお答えください。

【Webサイトの閲覧機能】

【表頭→】 Q4-1.授業中のみ生徒がタブレット端末を利用することを想定した場合、下記それぞれの機能について必要か不必要かをお答えください。 【Webサイトの閲覧機能】		全 体	Q5-1					
			1 とても必要	2 まあ必要	3 どちらともいえない	4 あまり必要ではない	5 全く必要ではない	
【↓表側】 [M_SEX](SA)性別 [M_AGE](SN)年齢別								
全体		100	34	43	10	11	2	
		100.0	34.0	43.0	10.0	11.0	2.0	
性別	男性	82	31	37	8	5	1	
		100.0	37.8	45.1	9.8	6.1	1.2	
性別	女性	18	3	6	2	6	1	
		100.0	16.7	33.3	11.1	33.3	5.6	
年齢別	22歳～29歳	4	-	3	-	1	-	
		100.0	-	75.0	-	25.0	-	
	30歳～39歳	28	5	14	3	5	1	
		100.0	17.9	50.0	10.7	17.9	3.6	
	40歳～49歳	32	11	13	4	4	-	
		100.0	34.4	40.6	12.5	12.5	-	
年齢別	50歳～59歳	34	17	13	2	1	1	
		100.0	50.0	38.2	5.9	2.9	2.9	
	60歳～69歳	2	1	-	1	-	-	
		100.0	50.0	-	50.0	-	-	
性別×年齢別	男性	22歳～29歳	2	-	1	-	1	-
			100.0	-	50.0	-	50.0	-
		30歳～39歳	23	5	13	3	2	-
			100.0	21.7	56.5	13.0	8.7	-
		40歳～49歳	24	9	10	3	2	-
		100.0	37.5	41.7	12.5	8.3	-	
	女性	50歳～59歳	31	16	13	1	-	1
			100.0	51.6	41.9	3.2	-	3.2
		60歳～69歳	2	1	-	1	-	-
			100.0	50.0	-	50.0	-	-
22歳～29歳		2	-	2	-	-	-	
	100.0	-	100.0	-	-	-		
女性	30歳～39歳	5	-	1	-	3	1	
		100.0	-	20.0	-	60.0	20.0	
	40歳～49歳	8	2	3	1	2	-	
		100.0	25.0	37.5	12.5	25.0	-	
	50歳～59歳	3	1	-	1	1	-	
	100.0	33.3	-	33.3	33.3	-		

Q4-2.授業中のみ生徒がタブレット端末を利用することを想定した場合、下記それぞれの機能について必要か不必要かをお答えください。

【チャット機能】

【表頭→】 Q4-2.授業中のみ生徒がタブレット端末を利用することを想定した場合、下記それぞれの機能について必要か不必要かをお答えください。 【チャット機能】		全 体	Q5-2					
			1 とても必要	2 まあ必要	3 どちらともいえない	4 あまり必要ではない	5 全く必要ではない	
【↓表側】 [M_SEX](SA)性別 [M_AGE](SN)年齢別								
全体		100	1	15	17	41	26	
		100.0	1.0	15.0	17.0	41.0	26.0	
性別	男性	82	1	15	16	29	21	
	女性	18	-	-	1	12	5	
		100.0	1.2	18.3	19.5	35.4	25.6	
年齢別	22歳～29歳	4	-	-	-	2	2	
	30歳～39歳	28	-	3	4	11	10	
	40歳～49歳	32	-	6	7	11	8	
	50歳～59歳	34	1	6	6	17	4	
	60歳～69歳	2	2.9	17.6	17.6	50.0	11.8	
		100.0	-	-	-	-	2	
性別×年齢別	男性	22歳～29歳	2	-	-	-	1	1
		30歳～39歳	23	-	3	4	8	8
		40歳～49歳	24	-	6	6	6	6
		50歳～59歳	31	1	6	6	14	4
		60歳～69歳	2	3.2	19.4	19.4	45.2	12.9
	女性	22歳～29歳	2	-	-	-	1	1
		30歳～39歳	5	-	-	-	3	2
		40歳～49歳	8	-	-	1	5	2
		50歳～59歳	3	-	-	-	3	-
		60歳～69歳	-	-	-	-	-	-

Q4-3.授業中のみ生徒がタブレット端末を利用することを想定した場合、下記それぞれの機能について必要か不必要かをお答えください。

【生徒の理解度を可視化する機能(※)】

【表頭→】 Q4-3.授業中のみ生徒がタブレット端末を利用することを想定した場合、下記それぞれの機能について必要か不必要かをお答えください。 【生徒の理解度を可視化する機能】		全体	Q5-3					
			1 とても必要	2 まあ必要	3 どちらともいえない	4 あまり必要ではない	5 全く必要ではない	
【↓表側】 [M_SEX](SA)性別 [M_AGE](SN)年齢別								
全体		100	27	61	9	1	2	
		100.0	27.0	61.0	9.0	1.0	2.0	
性別	男性	82	25	45	9	1	2	
		100.0	30.5	54.9	11.0	1.2	2.4	
	女性	18	2	16	-	-	-	
		100.0	11.1	88.9	-	-	-	
年齢別	22歳～29歳	4	-	3	1	-	-	
		100.0	-	75.0	25.0	-	-	
	30歳～39歳	28	5	19	4	-	-	
		100.0	17.9	67.9	14.3	-	-	
	40歳～49歳	32	12	17	2	-	1	
		100.0	37.5	53.1	6.3	-	3.1	
	50歳～59歳	34	10	20	2	1	1	
		100.0	29.4	58.8	5.9	2.9	2.9	
	60歳～69歳	2	-	2	-	-	-	
		100.0	-	100.0	-	-	-	
性別×年齢別	男性	22歳～29歳	2	-	1	1	-	-
			100.0	-	50.0	50.0	-	-
		30歳～39歳	23	4	15	4	-	-
			100.0	17.4	65.2	17.4	-	-
		40歳～49歳	24	11	10	2	-	1
			100.0	45.8	41.7	8.3	-	4.2
		50歳～59歳	31	10	17	2	1	1
			100.0	32.3	54.8	6.5	3.2	3.2
		60歳～69歳	2	-	2	-	-	-
			100.0	-	100.0	-	-	-
	女性	22歳～29歳	2	-	2	-	-	-
			100.0	-	100.0	-	-	-
30歳～39歳		5	1	4	-	-	-	
		100.0	20.0	80.0	-	-	-	
40歳～49歳		8	1	7	-	-	-	
		100.0	12.5	87.5	-	-	-	
	50歳～59歳	3	-	3	-	-	-	
		100.0	-	100.0	-	-	-	
	60歳～69歳	-	-	-	-	-	-	
		-	-	-	-	-	-	

(※)授業内容を理解した時に押すボタン、理解できなかった時に押すボタンの2つがあり、生徒が都度ボタンを押すことで理解度を示し、その結果がリアルタイムで教員の端末に表示されるようなもの。

Q4-4.授業中のみ生徒がタブレット端末を利用することを想定した場合、下記それぞれの機能について必要か不必要かをお答えください。

【インターネットを経由して出欠をとる機能】

【表頭→】 Q4-4.授業中のみ生徒がタブレット端末を利用することを想定した場合、下記それぞれの機能について必要か不必要かをお答えください。 【インターネットを経由して出欠をとる機能】		全 体	Q5-4					
			1 とても必要	2 まあ必要	3 どちらともいえない	4 あまり必要ではない	5 全く必要ではない	
【↓表側】 [M_SEX](SA)性別 [M_AGE](SN)年齢別								
全体		100	12	23	23	19	23	
		100.0	12.0	23.0	23.0	19.0	23.0	
性別	男性	82	12	14	21	14	21	
	女性	100.0	14.6	17.1	25.6	17.1	25.6	
年齢別	22歳～29歳	4	-	2	-	1	1	
	30歳～39歳	28	4	8	8	3	5	
	40歳～49歳	32	3	10	4	8	7	
	50歳～59歳	34	5	3	10	7	9	
	60歳～69歳	2	-	-	1	-	1	
		100.0	-	-	50.0	-	50.0	
性別×年齢別	男性	22歳～29歳	2	-	-	-	1	1
		30歳～39歳	23	4	8	6	2	3
		40歳～49歳	24	3	5	4	5	7
	女性	50歳～59歳	31	5	1	10	6	9
		60歳～69歳	2	-	-	1	-	1
			100.0	-	-	50.0	-	50.0
性別×年齢別	男性	22歳～29歳	2	-	2	-	-	-
		30歳～39歳	5	-	100.0	-	-	2
		40歳～49歳	8	-	5	-	3	-
	女性	50歳～59歳	3	-	2	-	1	-
		60歳～69歳	-	-	-	-	-	-
			100.0	-	66.7	-	33.3	-

Q5.あなたの学校で授業へのタブレット端末の導入を考えた場合、ネックになると思うことをお選びください。

【表頭→】 Q5.あなたの学校で授業へのタブレット端末の導入を考えた場合、ネックになると思うことをお選びください。		全体	Q6						
			1費用	2権教材・資料の版	3致なるペーパー・紙と一	4用ブ後購がにに入難なはしても続タ数る利イ年	5とネッくはないになるこ		
【↓表側】 [M_SEX](SA)性別 [M_AGE](SN)年齢別		全体	100	94	63	35	65	4	
			100.0	94.0	63.0	35.0	65.0	4.0	
性別	男性		82	76	50	27	50	4	
			100.0	92.7	61.0	32.9	61.0	4.9	
性別	女性		18	18	13	8	15	-	
			100.0	100.0	72.2	44.4	83.3	-	
年齢別	22歳～29歳		4	4	2	3	3	-	
			100.0	100.0	50.0	75.0	75.0	-	
	30歳～39歳		28	25	15	10	17	1	
			100.0	89.3	53.6	35.7	60.7	3.6	
	40歳～49歳		32	32	23	10	25	-	
			100.0	100.0	71.9	31.3	78.1	-	
年齢別	50歳～59歳		34	33	23	12	20	1	
			100.0	97.1	67.6	35.3	58.8	2.9	
	60歳～69歳		2	-	-	-	-	2	
		100.0	-	-	-	-	100.0		
性別×年齢別	男性	22歳～29歳		2	1	1	1	-	
				100.0	100.0	50.0	50.0	50.0	-
		30歳～39歳		23	20	12	8	13	1
				100.0	87.0	52.2	34.8	56.5	4.3
		40歳～49歳		24	24	17	7	18	-
			100.0	100.0	70.8	29.2	75.0	-	
	女性	50歳～59歳		31	30	20	11	18	1
				100.0	96.8	64.5	35.5	58.1	3.2
		60歳～69歳		2	-	-	-	-	2
				100.0	-	-	-	-	100.0
22歳～29歳			2	2	1	2	2	-	
		100.0	100.0	50.0	100.0	100.0	-		
女性	30歳～39歳		5	5	3	2	4	-	
			100.0	100.0	60.0	40.0	80.0	-	
	40歳～49歳		8	8	6	3	7	-	
			100.0	100.0	75.0	37.5	87.5	-	
	50歳～59歳		3	3	3	1	2	-	
		100.0	100.0	100.0	33.3	66.7	-		
		-	-	-	-	-	-		
		-	-	-	-	-	-		

Q6.Q5の回答のうち、最もネックになると思うことをお答えください。

【表頭→】 Q6.Q5の回答のうち、最もネックになると思うことをお答えください。		全 体	Q7				
			1 費用	2 権教 材・ 資料 の版	3 致な のブ 変ペ のレ わー ッ ジ の資 料 の 概 念 の が	4 用ブ がに 難し り古 く継 いも な続 る利 イ年	
全体		96	71	8	3	14	
		100.0	74.0	8.3	3.1	14.6	
性別	男性	78	57	7	3	11	
	女性	18	14	1	—	3	
		100.0	73.1	9.0	3.8	14.1	
年齢別	22歳～29歳	4	3	1	—	—	
	30歳～39歳	27	18	1	2	6	
	40歳～49歳	32	28	2	—	2	
	50歳～59歳	33	22	4	1	6	
	60歳～69歳	—	—	—	—	—	
			100.0	66.7	12.1	3.0	18.2
性別×年齢別	男性	22歳～29歳	2	1	1	—	—
		30歳～39歳	22	14	1	2	5
		40歳～49歳	24	21	2	—	1
		50歳～59歳	30	21	3	1	5
		60歳～69歳	—	—	—	—	—
	女性	22歳～29歳	2	2	—	—	—
		30歳～39歳	5	4	—	—	1
		40歳～49歳	8	7	—	—	1
		50歳～59歳	3	1	1	—	1
		60歳～69歳	—	—	—	—	—
		100.0	33.3	33.3	—	33.3	

Q7.Q6で費用が最もネックになると答えた方へお聞きします。あなたは1台あたりいくら程度なら授業への導入を検討できますか。(お答えは1つ)

【表頭→】 Q7.Q6で費用が最もネックになると答えた方へお聞きします。あなたは1台あたりいくら程度なら授業への導入を検討できますか。(お答えは1つ)		全 体	Q8								
			1 1 万円 未満	2 1 万円 未満 以上 2	3 2 万円 未満 以上 3	4 3 万円 未満 以上 4	5 4 万円 未満 以上 5	6 5 万円 以上			
【↓表側】 [M_SEX](SA)性別 [M_AGE](SN)年齢別											
全体		71	40	20	8	3	-	-	-	-	-
		100.0	56.3	28.2	11.3	4.2	-	-	-	-	-
性別	男性	57	32	17	5	3	-	-	-	-	-
	女性	14	8	3	3	-	-	-	-	-	-
		100.0	57.1	21.4	21.4	-	-	-	-	-	-
年齢別	22歳～29歳	3	2	-	1	-	-	-	-	-	-
	30歳～39歳	18	11	6	1	-	-	-	-	-	-
	40歳～49歳	28	15	9	3	1	-	-	-	-	
	50歳～59歳	22	12	5	3	2	-	-	-	-	
	60歳～69歳	-	-	-	-	-	-	-	-	-	-
			100.0	66.7	33.3	-	-	-	-	-	-
性別×年齢別	男性	22歳～29歳	1	1	-	-	-	-	-	-	-
		30歳～39歳	14	8	5	1	-	-	-	-	-
		40歳～49歳	21	11	7	2	1	-	-	-	-
		50歳～59歳	21	12	5	2	2	-	-	-	-
		60歳～69歳	-	-	-	-	-	-	-	-	-
				100.0	57.1	23.8	9.5	9.5	-	-	-
	女性	22歳～29歳	2	1	-	1	-	-	-	-	-
		30歳～39歳	4	3	1	-	-	-	-	-	-
		40歳～49歳	7	4	2	1	-	-	-	-	-
		50歳～59歳	1	-	-	1	-	-	-	-	-
		60歳～69歳	-	-	-	-	-	-	-	-	-
				100.0	57.1	28.6	14.3	-	-	-	-
		100.0	56.3	28.2	11.3	4.2	-	-	-	-	

Q8.あなたの学校でタブレット端末導入を想定した場合の規模として、**適当だ**と思うものをお選びください。(お答えは1つ)

【表頭→】 Q8.あなたの学校でタブレット端末導入を想定した場合の規模として、 適当だ と思うものをお選びください。(お答えは1つ)		全 体	Q9				
			1 1 ク ラ ス 分	2 1 学 年 分	3 全 校 生 徒 分	4 そ の 他	
全 体		100	46	25	23	6	
		100.0	46.0	25.0	23.0	6.0	
性 別	男性	82	37	20	19	6	
	女性	18	9	5	4	—	
		100.0	50.0	27.8	22.2	—	
年 齢 別	22歳～29歳	4	2	1	1	—	
	30歳～39歳	28	12	8	7	1	
	40歳～49歳	32	16	9	5	2	
	50歳～59歳	34	15	7	9	3	
	60歳～69歳	2	1	—	1	—	
			100.0	50.0	—	50.0	—
性 別 × 年 齢 別	男性	22歳～29歳	2	2	—	—	—
		30歳～39歳	23	9	6	7	1
		40歳～49歳	24	11	7	4	2
		50歳～59歳	31	14	7	7	3
		60歳～69歳	2	1	—	1	—
				100.0	50.0	—	50.0
	女性	22歳～29歳	2	—	1	1	—
		30歳～39歳	5	3	2	—	—
		40歳～49歳	8	5	2	1	—
		50歳～59歳	3	1	—	2	—
		60歳～69歳	—	—	—	—	—
				—	—	—	—

Q9.Q8の回答において、それは何台程度ですか？

【表頭→】 Q9.Q8の回答において、それは何台程度 ですか？ 【↓表側】 [M_SEX](SA)性別 [M_AGE](SN)年齢別		全 体	Q10								
			1 3 0 台 未 満	2 5 3 0 0 台 台 未 満 上 ↓	3 1 5 0 0 0 台 台 未 満 上 ↓	4 2 1 0 0 0 台 台 未 満 上 ↓	5 3 2 0 0 0 台 台 未 満 上 ↓	6 4 3 0 0 0 台 台 未 満 上 ↓	7 5 4 0 0 0 台 台 未 満 上 ↓	8 1 5 0 0 0 台 台 未 満 上 ↓	9 1 0 0 0 台 台 未 満 上
全体		100	4	40	15	12	3	3	8	9	6
性別	男性	100.0	4.0	40.0	15.0	12.0	3.0	3.0	8.0	9.0	6.0
	女性	82	3	33	13	9	3	3	6	9	3
年齢別	22歳～29歳	100.0	3.7	40.2	15.9	11.0	3.7	3.7	7.3	11.0	3.7
	30歳～39歳	18	1	7	2	3	-	-	2	-	3
	40歳～49歳	100.0	5.6	38.9	11.1	16.7	-	-	11.1	-	16.7
	50歳～59歳	4	-	2	1	-	-	-	1	-	-
	60歳～69歳	100.0	-	50.0	25.0	-	-	-	25.0	-	-
	性別×年齢別	22歳～29歳	28	3	10	3	4	1	-	-	5
性別×年齢別	男性	100.0	10.7	35.7	10.7	14.3	3.6	-	-	17.9	7.1
	女性	32	-	14	6	5	-	1	3	1	2
	22歳～29歳	100.0	-	43.8	18.8	15.6	-	3.1	9.4	3.1	6.3
	30歳～39歳	34	1	13	5	3	2	2	4	2	2
	40歳～49歳	100.0	2.9	38.2	14.7	8.8	5.9	5.9	11.8	5.9	5.9
	50歳～59歳	2	-	1	-	-	-	-	-	1	-
60歳～69歳	100.0	-	50.0	-	-	-	-	-	50.0	-	
性別×年齢別	男性	2	-	2	-	-	-	-	-	-	-
	女性	100.0	-	100.0	-	-	-	-	-	-	-
	22歳～29歳	23	3	7	3	2	1	-	-	5	2
	30歳～39歳	100.0	13.0	30.4	13.0	8.7	4.3	-	-	21.7	8.7
	40歳～49歳	24	-	10	5	4	-	1	2	1	1
	50歳～59歳	100.0	-	41.7	20.8	16.7	-	4.2	8.3	4.2	4.2
性別×年齢別	男性	31	-	13	5	3	2	2	4	2	-
	女性	100.0	-	41.9	16.1	9.7	6.5	6.5	12.9	6.5	-
	22歳～29歳	2	-	1	-	-	-	-	-	1	-
	30歳～39歳	100.0	-	50.0	-	-	-	-	50.0	-	-
	40歳～49歳	5	-	3	-	2	-	-	-	-	-
	50歳～59歳	100.0	-	60.0	-	40.0	-	-	-	-	-
性別×年齢別	男性	8	-	4	1	1	-	-	1	-	1
	女性	100.0	-	50.0	12.5	12.5	-	-	12.5	-	12.5
	22歳～29歳	3	1	-	-	-	-	-	-	-	2
	30歳～39歳	100.0	33.3	-	-	-	-	-	-	-	66.7
40歳～49歳	-	-	-	-	-	-	-	-	-	-	
50歳～59歳	-	-	-	-	-	-	-	-	-	-	
60歳～69歳	-	-	-	-	-	-	-	-	-	-	

教員のタブレット端末の授業利用に関する意識調査報告書

2010年11月発行

発行： 株式会社デジタル・ナレッジ「eラーニング戦略研究所」
〒162-0822 東京都新宿区下宮比町2-26 共同飯田橋ビル6F

<http://Study.jp/esri>

Tel.03-5206-5811 / Fax.03-5206-5812

(禁無断転載・転用・複写)

eラーニング戦略研究所
eLearning Strategy Research Institute

株式会社デジタル・ナレッジ <http://study.jp>